

## En résumé :

- débiter de préférence au printemps ou au début de l'automne.
- utiliser des déchets frais.
- alterner les types de déchets (azotés et carbonés).
- bien mélanger les déchets verts.
- broyer les branchages et les déchets ligneux et grossiers.
- ajouter les matières carnées en petites quantités.
- retourner fréquemment votre compost (avec une fourche) pour en favoriser l'aération et accélérer le processus du compostage.
- veiller à maintenir une humidité constante dans votre composteur (surtout en été).



**N'oubliez pas la déchetterie lorsque vous avez une trop grande quantité de déchets de jardin, si vous ne voulez pas saturer votre composteur.**

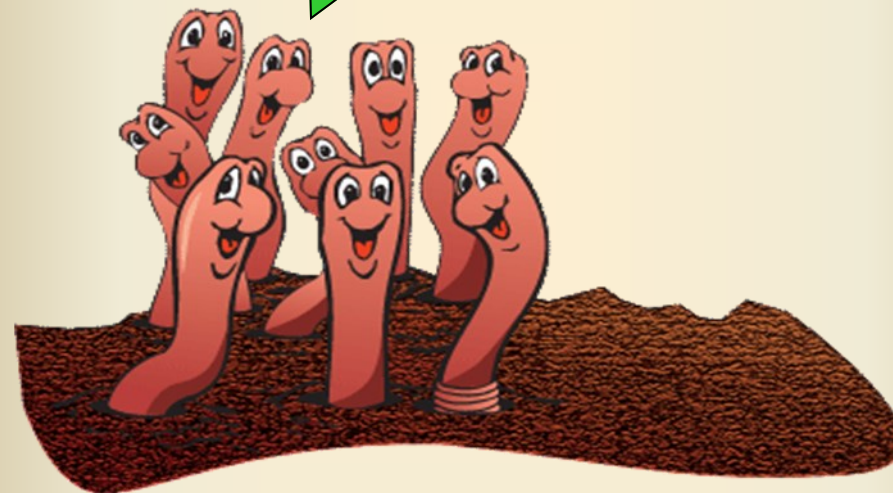
**Une question sur le compostage ? N'hésitez pas !**

Vous pouvez nous contacter :

- par téléphone : 04.94.76.02.03
- par email : [environnement@cc-paysdefayence.fr](mailto:environnement@cc-paysdefayence.fr)



# GUIDE DU COMPOSTAGE





## Comment bien démarrer votre compost ?

1) Le composteur, dans l'idéal, devra être placé dans une zone semi-ombragée de votre jardin, de préférence au nord, à l'abri du vent, directement sur la terre légèrement scarifiée pour favoriser les échanges avec les micro-organismes du sol. La saison idéale pour mettre en activité votre composteur est le printemps ou le début de l'automne.

2) Je dispose au fond de mon composteur des branchages ou brindilles préalablement broyés (ou bien du carton découpé et humidifié), sur 5 à 10 cm d'épaisseur. Ce dispositif améliorera l'aération du compost en décomposition et permettra au surplus d'eau de s'évacuer.

3) Je remplis progressivement mon composteur avec mes déchets pendant 2 à 3 semaines. Puis, je lui apporte une dizaine de litres de fumier ou de compost mur, si je veux le rendre plus rapidement actif.

Il existe d'autres activateurs naturels tel que le purin d'ortie ou la levure de bière (1 bloc de levure + 100 grammes de sucre + 5 L d'eau tiède).

**Remarque :** Il n'est cependant pas obligatoire de rajouter ces activateurs pour réaliser un bon compost.

4) Le lombric, implanté dans votre composteur, participera à son aération et à la transformation des matières. Il est donc un excellent allié.



## Comment utiliser son compost ?

En fonction du type de matière incorporée, du nombre de retournements et des conditions climatiques, le compost mûr peut être obtenu au bout de 6 à 8 mois.



Un compost mur se caractérise par un aspect homogène, une couleur sombre, une agréable odeur de terre de forêt et une structure grumeleuse qui s'émiette. Sa texture est fine et friable.

*Un compost à maturité peut avoir de nombreux effets bénéfiques sur le sol et les végétaux. Il peut être utilisé de deux manières différentes :*

- comme amendement organique : Vous l'épandrez en couche mince (1 à 5 litres par m<sup>2</sup>), puis l'incorporerez superficiellement au sol par binage ou griffage (sur 5 à 15 cm).



- comme support de culture : Il contribue à la croissance des plantes et les aide à développer un bon système racinaire. Il est souhaitable de préparer un terreau en mélange avec de la terre et votre compost.

**Il est totalement proscrit de planter ou semer directement dans le compost pur, les plantes ou semis seraient brûlés par un excès d'azote.**

## SOMMAIRE



Qu'est-ce que le compostage ? .....p. 1

Pourquoi composter ? .....p. 1

Que dois-je mettre dans mon composteur ? .....p. 2

Les bons gestes pour réussir son compost .....p. 5

Comment soigner son compost ? .....p. 6

Comment utiliser son compost ? .....p. 7

Comment bien démarrer votre compost ? .....p. 8





## Qu'est-ce que le compostage ?

Le compostage individuel est un mode de recyclage simple des déchets organiques produits par les ménages. Il permet de récupérer de la matière pour la restituer au sol, en vue de préserver sa richesse.

Les matières en compostage sont transformées, en présence d'oxygène et d'eau, par des micro-organismes (bactéries, champignons...) et des organismes de plus grande taille (lombrics, acariens, cloportes, coléoptères et autres insectes).

Les déchets perdent leur aspect d'origine et deviennent compost. Ce produit va contribuer, dans le sol, à renforcer le stock d'humus, support nourricier de la végétation et de la vie qui s'y rattache.

**Les déchets fermentescibles représentent 16 % du volume de notre poubelle et 42 % des déchets apportés en déchetterie.**



## Pourquoi composter ?

- Le compost permet une réduction non négligeable de la quantité de déchets ménagers que nous produisons.

- Le compostage permet de produire un amendement de qualité pour votre terre. Il renforce la quantité d'humus dans le sol, ce qui améliore sa fertilité et sa structure.

## Comment soigner son compost ?

Symptômes	Causes	Remèdes
- odeur désagréable	- le tas est insuffisamment aéré - il y a excès d'eau	- retourner le tas et ajouter des matériaux grossiers riches en carbone (branchettes, tailles de haies) - diminuer l'apport des déchets humides et protéger des fortes pluies
- le tas et le cœur du compost sont secs	- trop de déchets secs (bruns) et grossiers - quantité de déchets à composter trop faible	- retourner le compost et humidifier. Ajouter des matériaux verts riches en azote - ajouter de la matière puis retourner le tas
- le tas est froid	- manque de matières azotées - composteur exposé au vent et manque d'ensoleillement	- ajouter de la matière azotée - fermer le couvercle et changer de place votre composteur
- le cœur du compost est compact	- il manque d'aération, il manque de matières structurantes	- mélanger en ajoutant des matériaux grossiers et carbonés
- les animaux et les insectes sont attirés	- mauvais recouvrement des déchets de cuisine ou présence de déchets «non recommandés »	- recouvrir les déchets de cuisine avec des déchets du jardin (bruns) et mélanger
- odeur d'éther	- trop de peaux d'agrumes et de chaleur	- recouvrir les peaux d'agrumes avec d'autres déchets ou mélanger le compost
- odeur d'ammoniac	- mélange trop riche de matières azotées (ex : trop de tonte) - température excessive	- rajouter des matières carbonées (ex : feuilles mortes, branches broyées) - brasser le compost

## Les bons gestes pour réussir son compost

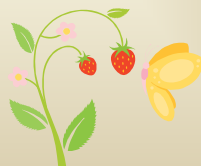
A chaque apport, il est important de bien mélanger les différents déchets organiques (verts et bruns / azotés et carbonés) afin de favoriser leur dégradation par les micro-organismes.

Pensez à mélanger régulièrement votre compost sur la couche supérieure (sur 20 à 30 cm de profondeur).

Matières vertes = matières azotées	Matières brunes = matières carbonées
Tonte de gazon	Feuilles mortes
Fruits et légumes crus ou cuits	Taille de haies réduites en morceaux
Fanes de radis, de salades, de carottes...	Papiers journaux, essuie-tout
Mauvaises herbes non montées en graines	Sciures de bois
Restes de repas d'origine végétale	Coquilles d'œuf broyées

Humidifiez votre compost si nécessaire pour activer la décomposition (apport d'oxygène et d'eau).

Le compost doit être humide (comme une éponge pressée) mais sans excès. Si votre compost est trop humide, les micro-organismes sont asphyxiés ; s'il ne l'est pas assez, ils se dessèchent et le processus s'arrête.



## Que dois-je mettre dans mon composteur ?



Tous les déchets organiques, à différents degrés sont compostables :

- les déchets de cuisine :**
- épluchures de légumes ou de fruits
  - reste de fruits ou de légumes crus ou cuits
  - fruits et légumes abîmés
  - marc de café avec filtre, sachets de thé ou d'infusion
  - coquilles d'œufs broyées
  - les restes de repas tels que les pâtes, le riz...



- les déchets de maison :**
- bouquets de fleurs fanées
  - sciure et copeaux de bois
  - cendres de bois froides (en petite quantité)
  - serviettes et mouchoirs en papier, essuie-tout
  - litière végétale (paille) des petits animaux de compagnie herbivores ou granivores (cobayes, lapin, oiseaux...)
  - cartons salis mais non souillés par des produits polluants



- les déchets de jardin :**
- tontes de gazon
  - fleurs fanées
  - feuilles mortes
  - tailles de haie et branchages coupés en morceaux de faible diamètre ( inférieur à 3 cm)
  - mauvaises herbes non montées en graines







Quelques déchets se dégradent plus difficilement et demandent quelques précautions :

- **Déchets ligneux ou durs** : (il vaut mieux les broyer avant de les mettre dans le composteur)
  - grosses branches
  - os
  - noyaux
  - trognons de choux...



- **Les graines de certaines plantes** qui se maintiennent en vie lors du compostage et qui peuvent germer :



- graines de tomates
- graines de potirons
- graines de « mauvaises herbes »

- **Les coquillages ne se décomposent pas**, mais leur usure apporte des éléments minéraux tandis que leur structure facilite l'aération.



- **La viande peut tout à fait être compostée** pour autant qu'on la mette hors d'atteinte des animaux et en petite quantité répartie de façon homogène dans le composteur.

- **Les pelures d'agrumes** sont tolérées en petite quantité si les fruits sont issus de l'agriculture biologique.



Toutefois certains déchets ne peuvent pas être compostés :

- **Les déchets de cuisine** :
  - huiles de toutes sortes
  - produits laitiers
  - plastiques, verres, métaux

- **Les déchets de maison** :
  - litières et excréments de chats ou de chiens
  - cartons et papiers plastifiés, tissus
  - poussières d'aspirateur, balayures
  - produits chimiques
  - gravats, plâtre
  - filtres de cigarettes
  - déchets médicaux (pansements, cotons souillés...)



- **Les déchets de jardin** :
  - terre, gravier, sable, cailloux
  - déchets de jardin traités chimiquement
  - feuilles de lauriers roses, d'eucalyptus (elles ne peuvent pas être mélangées au compost car elles contiennent des substances nocives pour les bactéries utiles au compostage).

